

# Přeložka komunikace II/611 - Nehvizdy (Obchvat Nehvizd), Praha – východ

Novostavba komunikace obchvatu kolem obce Nehvizdy se  
započítáním nové zástavby na východním okraji Nehvizd a  
zrevidované trasy zemního valu.

## Dodatek č. 03 k akustické studii

(Dokumentace pro EIA)

Dodatek č. 03 k AS v úrovni dokumentace EIA záměru: „Přeložka komunikace II/611  
– Nehvizdy (Obchvat Nehvizd), Praha – východ“ ze dne 1. 3. 2022, zakázka č.:  
202205, vypracovala firma AKUSTPROJEKT s.r.o.

Datum: 20. 3. 2024	Zakázka č.: 202406
<b>Předmět dodatku:</b> <i>Dodatek aktualizuje AS v rámci výše uvedeného záměru z pohledu aktuálního znění NV č. 272/2011 Sb. – novela 433/2022, platná od 1. 7. 2023. Jedná se o aktualizaci dopravního hluku souvisejícího se záměrem. Hodnocení ostatního hluku (v případě AS je to stavební hluk) se nezměnilo, tzn. není obsaženo v Dodatku č. 03.</i>	
Spolupracoval a schválil:  <b>Ing. Jiří Králíček</b> Odborný garant společnosti Autorizace ČKAIT – 0010989 tel.: +420 602 331 772 e-mail: jiri.kralicek@akustprojekt.cz	Razítko:
Podpis:	
Vypracoval: <b>Ing. Jan Králíček, Ph.D.</b> tel.: +420 724 154 624 e-mail: jan.kralicek@akustprojekt.cz	Podpis:
<b>AKUSTPROJEKT s.r.o.</b>	Petříkova 919/15A 19600, Praha 9 IČO: 24119253, DIČ: CZ24119253 Společnost je vedená u Městského soudu v Praze, Sp. C180255
Odborná spolupráce v oblasti měření hluku s firmou KONTRAHLUK, s.r.o. Specializovaná společnost se zaměřením na oblast hluku a akustiky, Thákurova 3/676, 160 00 Praha 6 (laboratoř je autorizována podle zákona č. 258/2000 Sb. o ochraně veřejného zdraví, ve smyslu znění pozdějších předpisů).	

## OBSAH

str.

<b>Grafické výstupy výpočetního modelu</b> .....	1
1. <b>Úvod</b> .....	1
2. <b>Podklady</b> .....	2
3. <b>Situace</b> .....	2
4. <b>Hygienické limity hluku dle nového znění NV platné od 1. 7. 2023</b> .....	6
5. <b>Podmínky pro soulad záměru z hlediska hluku se stávající legislativou</b> .....	7
6. <b>Vyhodnocení hluku ve venkovním prostoru v oblasti záměru „Přeložka komunikace II/611 – Nehvizdy (Obchvat Nehvizd), Praha - Východ“ od dopravy v oblasti, včetně započítání nové zástavby na východním okraji Nehvizd</b> .....	8
6.1. Popis stávajících zdrojů hluku v oblasti záměru, varianty výpočtu, zadávací data pro výpočet hluku .....	8
6.2. Výpočetní program, přesnost výsledků, stanovení sledovaných bodů .....	11
6.3. Ověření výpočetního modelu .....	13
6.4. Výsledky hluku od dopravy na pozemních komunikacích v oblasti záměru v místě stávající zástavby Nehvizd i budoucí nové zástavby na východním okraji .....	13
7. <b>Závěr</b> .....	21

## Grafické výstupy výpočetního modelu

**gr.1A** – Hluková pásma pro **DEN** ve výšce 5 m nad terénem pro variantu výpočtu: **SE ZÁMĚREM OBCHVATU ROK 2025 s nutnými úpravami**.

**gr.1B** – Hluková pásma pro **NOC** ve výšce 5 m nad terénem pro variantu výpočtu: **SE ZÁMĚREM OBCHVATU ROK 2025 s nutnými úpravami**.

## 1. Úvod:

Dodatek č. 03 představuje aktualizaci Akustické studie (dále jen AS) zakázka č.: 202205 ze dne 1. 3. 2022 (podklad /6/) záměru: „Přeložka komunikace II/611 – Nehvizdy ...“ (dále jen záměr), Dodatku č. 01 zakázka č.: 202214 ze dne 12.9.2022 (podklad /7/) a Dodatku č. 02 zakázka č.: 202222 ze dne 15. 1. 2022 (podklad /8/) dle **aktuálního znění NV č. 272/2011 Sb. – novela 433/2022, platná od 1. 7. 2023**.

Aktualizace NV č. 272/2011 Sb. přináší zásadní změnu ve zrušení pojmu tzv. Staré hlukové zátěže (SHZ) ve smyslu §2 odstavce n) původního znění NV 272/2011 Sb. (platná do 30. 6. 2023), podle které byla zpracována AS, Dodatek č. 01 a 02. Aktualizace naopak nově definuje hygienické limity hluku pro komunikace a dráhy zprovozněné a zkolaudované před 1. lednem 2001 (v případě záměru to jsou komunikace II/611, Horoušanská, D11, ...) a to v úrovni ekvivalentní hladiny akustického tlaku  $A_{L_{Aeq,16h}} = 68$  dB pro den a  $L_{Aeq,8h} = 58$  dB pro noc pro automobilovou dopravu (v případě drah je limit pro noc  $L_{Aeq,8h} = 63$  dB) oproti původním  $L_{Aeq,16h} = 70$  dB pro den a  $L_{Aeq,8h} = 60$  dB pro noc při platnosti SHZ. Zvýšené hyg.limity 68/58 dB (platí pro automobilovou dopravu) se již neprokazují, tak, jak to bylo u SHZ.

Pro komunikace a dráhy zprovozněné a zkolaudované po 31. prosinci 2000 (v případě záměru to bude **obchvat**) platí původní hygienické limity v úrovni ekvivalentní hladiny akustického tlaku  $A_{L_{Aeq,16h}} = 60$  dB pro den a  $L_{Aeq,8h} = 50$  dB pro noc pro automobilovou dopravu.

### Poznámka:

V příloze A v Nařízení vlády č.272/2011 Sb., viz podklad /1/, je definováno, že jde-li o souběh pozemních komunikací s různými hygienickými limity hluku, výsledný limit hluku se stanoví podle té komunikace, ze které je příspěvek hluku z dopravy na této komunikaci převažující.

Na základě výše uvedeného obsahuje Dodatek č. 03 vyhodnocení hluku z dopravy na veřejné komunikační síti v oblasti záměru, u kterého došlo ke změnám hodnocení dle aktuálního znění

NV 272/2011 Sb. Z původní AS, Dodatku č. 01 a 02 jsou převzaty výsledky hluku od dopravy a je provedeno hodnocení dle aktualizovaných hyg.limitů hluku.

Hluk ze stavební činnosti v rámci záměru (je uveden v AS – podklad /6/) je hodnocen dle aktuálního znění stejným způsobem jako dle původního znění NV 272/2011 Sb. Dodatek č. 03 tedy hodnocení stavebního hluku neobsahuje. Dále nedošlo ke změnám výpočtu hluku.

**Poznámka:**

Dodatek č. 01 řeší hluk po realizaci obchvatu u upřesněné nové zástavby (oproti AS) na východním okraji Nehvizd.

Dodatek č. 02 oproti Dodatku č. 01 řeší částečnou změnu trasy zemního valu (zrušení „záhybu“ valu v trase od obchvatu směrem k nové zástavbě) a rozšiřuje body výpočtu u nové zástavby v jižní části Nehvizd. Jedná se o nejaktuálnější situaci zástavby v oblasti obchvatu řešenou z hlediska hluku (dokument z 15. 11. 2022).

## **2. Podklady:**

Ke zpracování Dodatku č. 03 bylo použito následujících podkladů:

1. Nařízení vlády č. 272/2011 Sb. o ochraně zdraví před nepříznivými účinky hluku a vibrací v platném znění, novela 433/2022 Sb., platnost od 1. 7. 2023.
2. Zákon č. 258/2000 Sb. v platném znění (Zákon o ochraně veřejného zdraví a o změně některých souvisejících zákonů). Prováděcím předpisem tohoto zákona je podklad /1/.
3. Výpočetní program CADNA A 2023, uživatel AKUSTPROJEKT s.r.o., licence L44209.
4. Výpočetní program CADNA R 2023, uživatel AKUSTPROJEKT s.r.o., licence L41538.
5. Výpočetní program CADNA B 2023, uživatel AKUSTPROJEKT s.r.o., licence L44743.
6. Akustická studie v úrovni dokumentace pro EIA záměru: „Přeložka komunikace II/611 – Nehvizdy (Obchvat Nehvizd), Praha – východ“ ze dne 1. 3. 2022, zakázka č.: 202205, vypracovala firma AKUSTPROJEKT s.r.o.
7. Dodatek č. 01 k AS v podkladu /6/ - započítána upřesněná nová zástavba na východním okraji Nehvizd, ze dne 12.9.2022, zakázka č.: 202214, vypracovala firma AKUSTPROJEKT s.r.o.
8. Dodatek č. 02 k AS v podkladu /6/ - započítána částečná změna trasy zemního valu, dokument ze dne 15.11.2022, zakázka č.: 202222, vypracovala firma AKUSTPROJEKT s.r.o.

## **3. Situace**

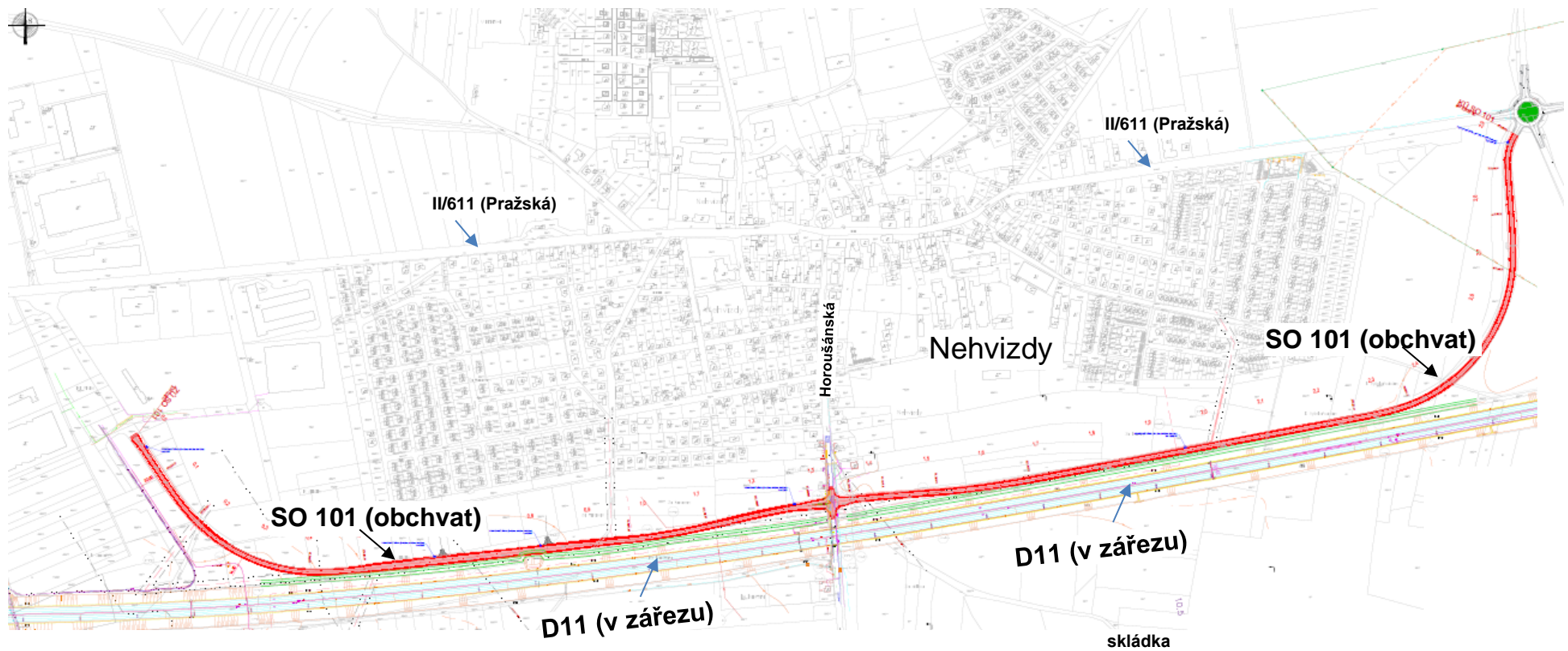
Situace obchvatu je detailně popsána v podkladu /6 - 8/, včetně navržených akustických úprav, tj. situování protihlukových stěn a zemního valu - viz následující situace.

Obr. 3A: Situace širších vztahů s umístěním nové zástavby RD a BD na východním okraji Nehvizd – převzato z /6/.





Obr.3B: Situace širších vztahů s detailnějším znázorněním plánovaného obchvatu – převzato z /6/.

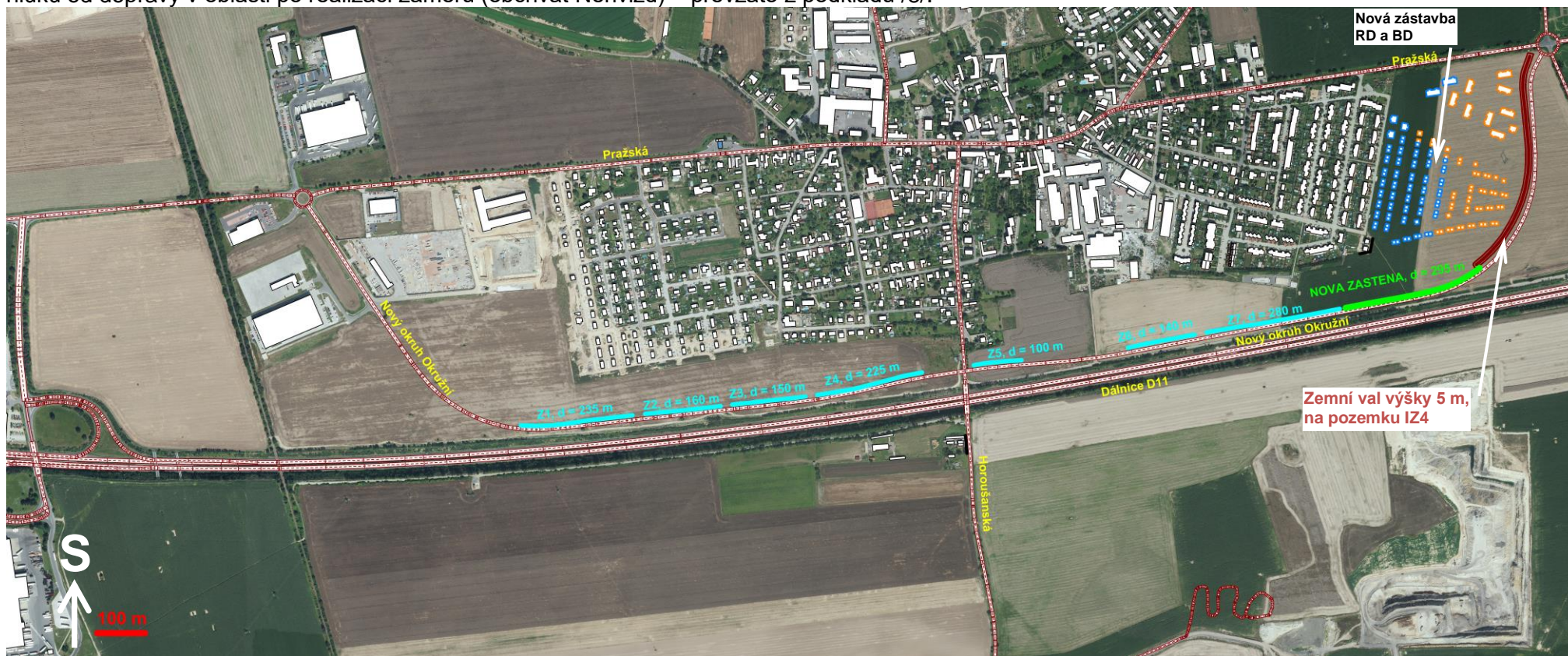


Obr. 3C: Nejaktuálnější situace zástavby oblasti, situace akustických zástěn a zemního valu kolem obchvatu Nehvizd v následujícím rozsahu, tak, aby byl záměr v souladu s původním zněním NV 272/2011 Sb.

- **Zástěny ozn. Z1 až Z7, výška 3 m** (Z1=235 m, Z2=160 m, Z3=150 m, Z4=225 m, Z5=100 m, Z6=140 m, Z7=280 m).
- **Nová zástěna, výška 4 m** (d=295 m).
- **Zemní val na pozemku IZ4, výška 5 m.**

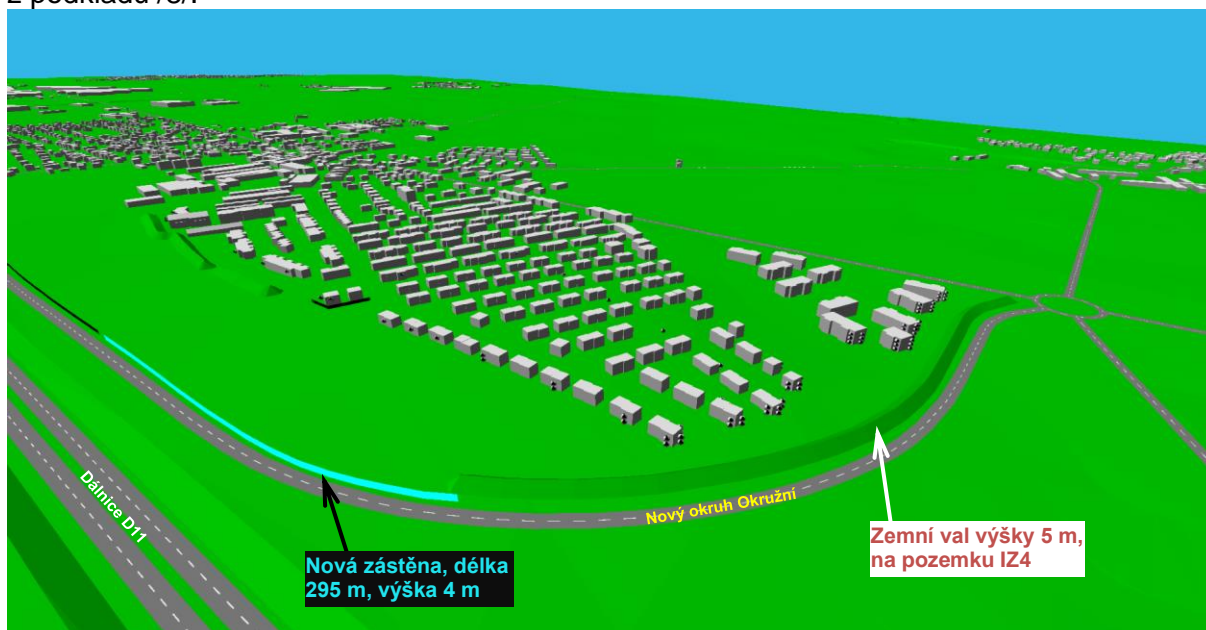
Výšky zástěn a zemního valu jsou nad přílehlou komunikací obchvatu.

Uvedené rozsahy protihlukových zástěn a zemního valu zajistily soulad s původním zněním NV 272/2011 Sb. (platné do 30. 6. 2023) z hlediska hluku od dopravy v oblasti po realizaci záměru (obchvat Nehvizd) – převzato z podkladu /8/.





Obr.3D: 3D pohled výpočetního modelu od jihovýchodní strany s obchvatem Nehvizd, s novou zástavbou na východě Nehvizd, se zemním valem a s novou protihlukovou stěnou – převzato z podkladu /8/.



#### **4. Hygienické limity hluku dle nového znění NV platné od 1. 7. 2023**

Hygienické limity hluk jsou určeny Nařízením vlády č. 272/2011 Sb. o ochraně zdraví před nepříznivými účinky hluku a vibrací – novela: 433/2018 Sb., účinnost od 1. 7. 2023. (podklad /1/).

V následujícím jsou stanoveny hygienické limity hluku v chráněném venkovním prostoru staveb, v chráněném venkovním prostoru pro oblast záměru.

Dle § 12 „Hygienické limity hluku v chráněných venkovních prostorech staveb a v chráněném venkovním prostoru“ je určujícím ukazatelem hluku (s výjimkou vysokoenergetického impulsního hluku) ekvivalentní hladina akustického tlaku  $A_{L_{Aeq,T}}$ . To je případ oblasti záměru, kde dominantním zdrojem hluku je doprava na okolní pozemní komunikační síti (automobilová doprava).

**Z hlediska hluku od dopravy na veřejných komunikacích došlo k následujícím změnám v hodnocení hluku dle aktualizovaného znění NV 272/2011 Sb. oproti původnímu znění, podle kterého byla hodnocena AS, Dodatek č. 1 a 2.**

#### **- Od dopravy na pozemních komunikacích a drahách povolených před 1. lednem 2001:**

Jsou to komunikace: D11, Pražská (II/611). Horoušanská a další v oblasti Nehvizd.

##### **Automobilová doprava**

Automobilový hluk na uvedených komunikacích je hodnocen hyg.limity:

$L_{Aeq,16h} = 68$  dB pro den (6 – 22 hodin)

$L_{Aeq,8h} = 58$  dB pro noc (22 – 6 hodin)

##### **Železniční trať (ČD)**

Hlavní železniční trať (Praha – Hradec Králové) vede severně od Nehvizd. Hluk je hodnocen hyg.limity:

$L_{Aeq,16h} = 68$  dB pro den (6 – 22 hodin)

$L_{Aeq,8h} = 63$  dB pro noc (22 – 6 hodin)

Tento zdroj hluku je u sledované zástavby Nehvizd podél obchvatu, komunikace Pražská, Horoušanská, na východním a jižním okraji Nehvizd naprosto podružný (viz podklad /6/). Nebude dále již samostatně sledován.

- **Od dopravy na pozemních komunikacích a drahách povolených po 31. prosinci 2000:**

V našem případě se bude jednat o plánovaný záměr, tj. komunikaci obchvatu Nehvizd.

**Automobilová doprava**

$L_{Aeq,16h} = 60$  dB pro den (6 – 22 hodin)

$L_{Aeq,8h} = 50$  dB pro noc (22 – 6 hodin)

Výše uvedené hodnoty jsou vztaženy k bodům 2 m před fasádou obytných objektů, jedná se o chráněný venkovní prostor staveb. V případě území pro obytnou zástavbu (chráněný venkovní prostor) platí výše uvedené limity pouze pro den.

Poznámka:

\*...**Chráněným venkovním prostorem staveb** se rozumí prostor do vzdálenosti 2 m před částí jejich obvodového pláště, významný z hlediska pronikání hluku zvenčí do chráněného vnitřního prostoru bytových domů, rodinných domů, zdravotnických objektů, ... „Prostorem významným z hlediska pronikání hluku je prostor před výplní otvoru obvodového pláště stavby zajišťující přímé přirozené větrání, za níž se nachází chráněný vnitřní prostor stavby, pokud tento prostor nelze přímo větrat jinak.“

\*\*...**Chráněným venkovním prostorem** se rozumí nezastavěné pozemky, které jsou užívány k rekreaci, ...s výjimkou lesních a zemědělských pozemků a venkovních pracovišť.

Konečné rozhodnutí o hygienických limitech hluku přísluší Orgánům ochrany veřejného zdraví.

## **5. Podmínky pro soulad záměru z hlediska hluku se stávající legislativou**

K tomu, aby záměr obchvatu se započítáním nové zástavby byl z hlediska hluku v souladu se stávající legislativou, musí platit následující **pro chráněnou stávající i novou zástavbu v oblasti**:

- Záměr nesmí navýšit hluk u chráněné zástavby v oblasti tam, kde současný hluk od dopravy na veřejné komunikační síti nevyhovuje výše uvedeným hygienickým limitům.
- Záměr může navýšit hluk v oblasti u chráněné zástavby tam, kde je hluk od dopravy vyhovující, ovšem pouze na hodnoty do výše uvedených limitů hluku.

Musí být v rámci posuzovaného záměru provedeny úpravy, které zajistí výše uvedené. Jde zejména o eliminaci vlivu dopravy na komunikaci obchvatu na novou zástavbu u východního okraje Nehvizd.



## **6. Vyhodnocení hluku ve venkovním prostoru v oblasti záměru „Přeložka komunikace II/611 – Nehvizdy (Obchvat Nehvizd), Praha – Východ“ od dopravy v oblasti, včetně započítání nové zástavby na východním okraji Nehvizd**

### **6.1. Popis stávajících zdrojů hluku v oblasti záměru, varianty výpočtu, zadávací data pro výpočet hluku**

V podkladu /6/ jsou detailně popsány stávající zdroje hluku v oblasti (oddíl 6.1.1.) a zadávací intenzity dopravy (oddíl 6.1.3.).

Pro nový obchvat platí následující základní údaje:

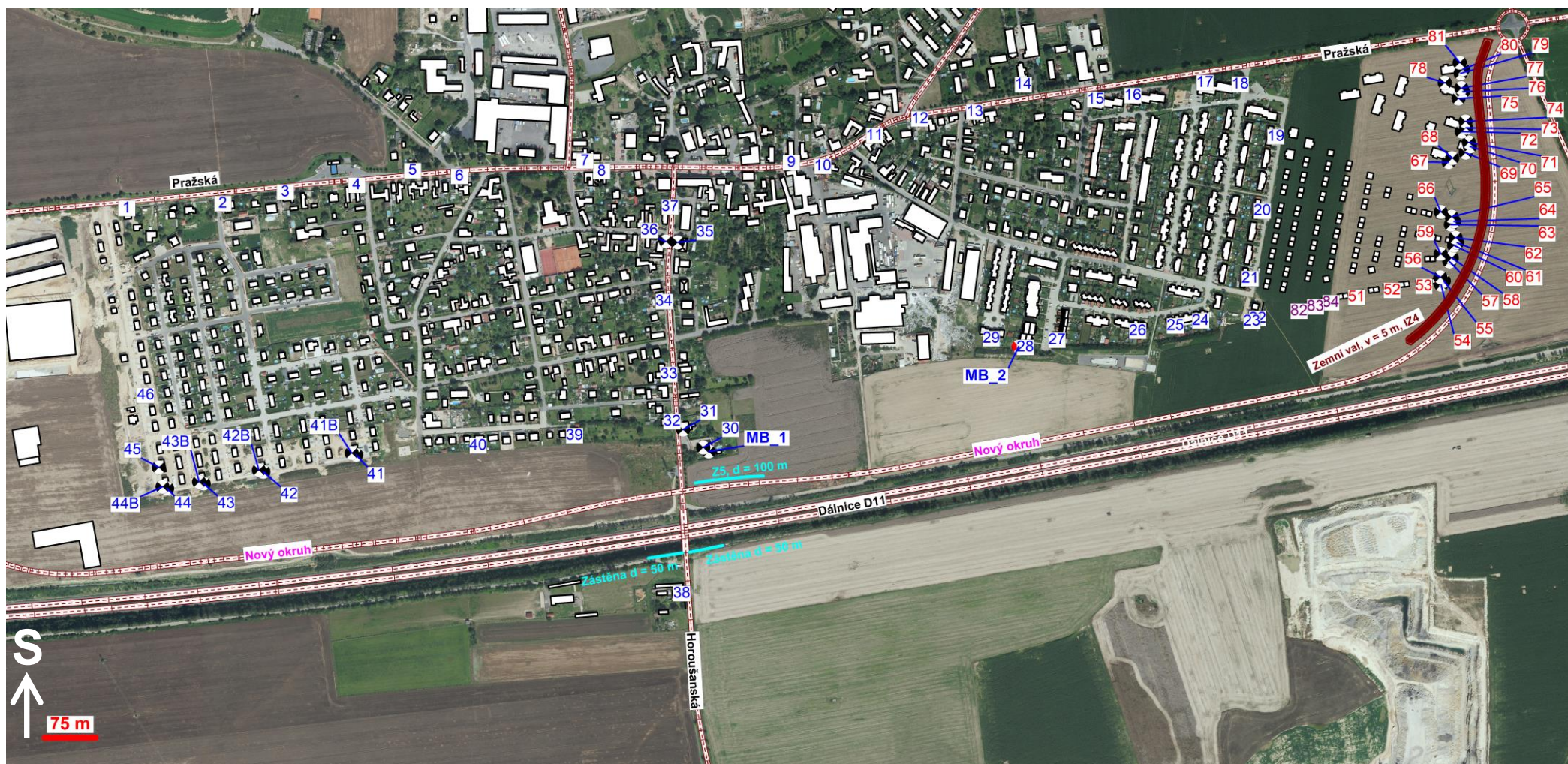
- Rychlost automobilové dopravy je v úrovni 70 km/hod ve dne a 80 km/hod v noci
- Povrch komunikace je asfaltový kryt v úrovni ACO 11, resp. faktor povrchu  $F_3 = 1$ .
- Intenzity automobilové dopravy na obchvatu jsou uvažovány následující (osobní / lehké nákladní / těžké nákladní), viz podklad /6/:
  - o Obchvat východně od Horoušanské:  
 $DEN = 7565 / 642 / 149, \quad NOC = 688 / 58 / 14$
  - o Obchvat západně od Horoušanské:  
 $DEN = 8281 / 919 / 214, \quad NOC = 753 / 84 / 19$

Vzhledem k rozdílnému hodnocení hluku od dopravy oproti podkladu /8/, je výpočet hluku v oblasti záměru proveden pro následující varianty v rozsahu nejaktuálnější zástavby dle /8/, tj. nová zástavba na východním okraji Nehvizd a dále jsou doplněné skladové haly v JZ části obce Nehvizdy. Období výpočtu je **rok 2025**. Varianty výpočtu:

- 1) **BEZ ZÁMĚRU ROK 2025** – obchvat není realizován. Jsou dokončené rodinné a bytové domy ve východní části obce Nehvizdy dle /7/. Dále jsou aktualizované hmoty skladových hal v západní a jihozápadní části obce Nehvizdy.
- 2) **SE ZÁMĚREM OBCHVATU ROK 2025 bez ÚPRAV** – je zrealizovaný záměr obchvatu. **Nejsou** uvažovány žádné akustické úpravy ve formě zástěn nebo zemních valů popsanych v podkladu /8/, resp. na obr.3-C a 3-D.
- 3) **SE ZÁMĚREM OBCHVATU ROK 2025 pouze se ZEMNÍM VALEM v JV části** – je zrealizovaný záměr obchvatu. V jihovýchodní části obce Nehvizdy je podél nové zástavby uvažován zemní val výšky 5 m na pozemku IZ4 dle návrhu v podkladu /8/. Ostatní akustické zástěny popsane v podkladu /8/ jsou zrušeny.
- 4) **SE ZÁMĚREM OBCHVATU ROK 2025 s nutnými úpravami** – je zrealizovaný záměr obchvatu. Akustické úpravy jsou:
  - V jihovýchodní části obce Nehvizdy je podél nové zástavby uvažován zemní val výšky 5 m na pozemku IZ4 dle návrhu v podkladu /8/. Ostatní akustické zástěny popsane v podkladu /8/ nejsou uvažovány (kromě zástěny Z5).
  - NOVĚ uvažovaná akustická zástěna jižně podél okraje koryta dálnice D11 v rozsahu 50 m směr V a 50 m směr Z od komunikace Horoušanská (kvůli redukci hluku v bodě 38). Zástěna je výšky 3 m nad terén (povrch zástěny je uvažován prosklená konstrukce – odrazivý).
  - Dále je uvažovaná akustická zástěna ozn. Z5 v délce 100 m výšky 3 m, dle podkladu /8/ (povrch zástěny je uvažován prosklená konstrukce – odrazivý).Na následující situaci na obr.6-1A je rozsah nutných úprav znázorněn.



Obr.6-1A: Situace širších vztahů pro variantu výpočtu: **SE ZÁMĚREM OBCHVATU ROK 2025 s nutnými úpravami** (z pohledu záměru). Zobrazení výpočetních bodů, viz seznam bodů v tabulce č. 6-2A.

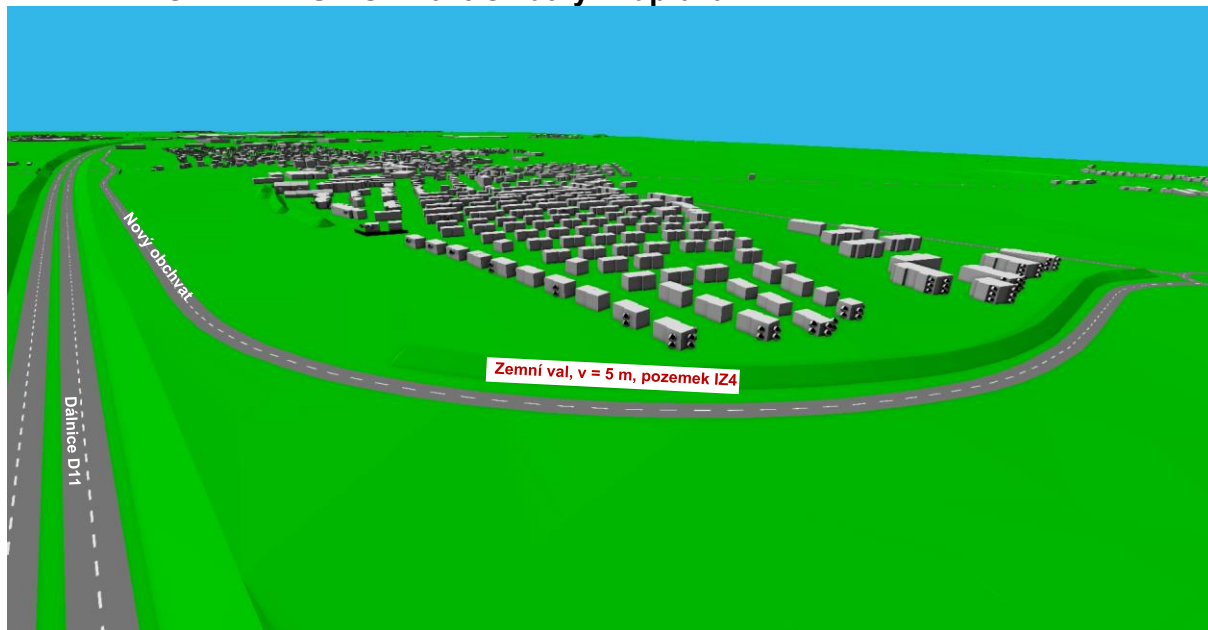




Obr.6-1B: 3D pohled výpočetního modelu od jihovýchodní strany v části mostu Horoušanské přes D11 v místě situování protihlukových zástěn (Z5,  $d = 100$  m,  $v = 3$  m) a dále nové zástěny směr V a Z od Horoušanské jižně podél okraje koryta dálnice D11 v rozsahu 50 m směr V a 50 m směr Z od komunikace Horoušanská (kvůli redukci hluku v bodě 38). Obě zástěny jsou výšky 3 m nad terén. Varianta výpočtu: **SE ZÁMĚREM OBCHVATU ROK 2025 s nutnými úpravami.**



Obr.6-1C: 3D pohled výpočetního modelu od jihovýchodní strany v části nové zástavby RD ve východní části Nehvizd, zobrazení valu výšky 5 m na pozemku IZ4. Varianta výpočtu: **SE ZÁMĚREM OBCHVATU ROK 2025 s nutnými úpravami.**





## 6.2. Výpočetní program, přesnost výsledků, stanovení sledovaných bodů

Výpočet hluku ve sledovaných bodech v chráněném venkovním prostoru staveb stávající i nové obytné zástavby v oblasti záměru byl proveden pomocí programu CADNA A, verze 2023 (podklad /3/).

Výpočetní model byl převzat z podkladu /8/ a postupně upraven dle výpočetních variant 1) až 4) – viz oddíl 6.1.

**Nejistota výpočtu hodnot  $L_{Aeq,T}$  (dB) (ekvivalentní hladina akustického tlaku A za čas T) je v úrovni  $\pm 2$  dB, viz podklad /3/.**

Pro zhodnocení hlukové situace v chráněném venkovním prostoru staveb stávající zástavby a nové zástavby RD a BD u východního okraje Nehvizd byly stanoveny následující sledované body č. 1 – 46 a 51 - 81 (číslování bodů odpovídá podkladu /6/ a /8/).

Tabulka č.6-2A: Popis umístění sledovaných bodů v chráněném venkovním prostoru staveb stávající zástavby (body 1 – 46, převzato z podkladu /6/) a nové zástavby RD a BD na východním a jižním okraji Nehvizd (body 51 – 81, převzato z podkladu /8/). Body 47, 48, 49, 50 uvedené v podkladu /6/ nebyly uvažovány, protože jsou umístěny na volných pozemcích v místě nové zástavby na východním a jižním okraji Nehvizd.

Tabulka č.6-2A: Popis umístění sledovaných bodů.

Bod	Umístění:
MB_1	1.5 m před jižní fasádou rodinného domu Horoušanská 249, bod v úrovni 2.NP.
MB_2	1.5 m před jižní fasádou u JZ rohu bytového domu Vyšehořovická 515, bod v úrovni 3.NP.
1	2 m před severní uliční fasádou rodinného domu Pražská 64, Nehvizdy, bod v úrovni 1.NP.
2	2 m před západní boční fasádou rodinného domu Pražská 471, Nehvizdy, bod v úrovni 2.NP.
3	2 m před severní uliční fasádou rodinného domu Pražská 153, Nehvizdy, bod v úrovni 2.NP.
4	2 m před severní uliční fasádou rodinného domu Pražská 117, Nehvizdy, bod v úrovni 1.NP.
5	2 m před jižní uliční fasádou rodinného domu Pražská 220, Nehvizdy, bod v úrovni 2.NP.
6	2 m před severní uliční fasádou rodinného domu Pražská 88, Nehvizdy, bod v úrovni 1.NP.
7	2 m před jižní uliční fasádou rodinného domu Toušeňská 18, Nehvizdy, bod v úrovni 1.NP.
8	2 m před severní uliční fasádou objektu rodinného domu Pražská 65, Nehvizdy, bod v úrovni 2.NP.
9	2 m před jižní uliční fasádou rodinného domu Pražská 41, Nehvizdy, bod v úrovni 2.NP.
10	2 m před západní uliční fasádou rodinného domu Pražská 3, Nehvizdy, bod v úrovni 2.NP.
11	2 m před severní uliční fasádou rodinného domu Pražská 49, Nehvizdy, bod v úrovni 1.NP.
12	2 m před severní uliční fasádou rodinného domu Pražská 122, Nehvizdy, bod v úrovni 1.NP.
13	2 m před severní uliční fasádou rodinného domu Pražská 129, Nehvizdy, bod v úrovni 2.NP.
14	2 m před jižní uliční fasádou řadového domu Pražská 161, Nehvizdy, bod v úrovni 2.NP.
15	2 m před severní uliční (nárazníkovou) fasádou řadového domu Pražská 321, Nehvizdy, bod v úrovni 2.NP.
16	2 m před severní uliční (nárazníkovou) fasádou řadového domu Pražská 320, Nehvizdy, bod v úrovni 2.NP.
17	2 m před severní uliční (nárazníkovou) fasádou řadového domu Pražská 445, Nehvizdy, bod v úrovni 2.NP.
18	2 m před východní fasádou řadového domu Pražská 445, Nehvizdy, bod v úrovni 3.NP.
19	2 m před východní fasádou rodinného domu Úvalská 557, Nehvizdy, bod v úrovni 2.NP.
20	2 m před východní fasádou rodinného domu Úvalská 548, Nehvizdy, bod v úrovni 2.NP.
21	2 m před východní fasádou rodinného domu Úvalská 538, Nehvizdy, bod v úrovni 2.NP.
22	2 m před východní fasádou novostavby rodinného domu roh ulic Družstevní a Úvalská, Nehvizdy, bod v úrovni 2.NP.
23	2 m před jižní fasádou novostavby rodinného domu roh ulic Družstevní a Úvalská, Nehvizdy, bod v úrovni 2.NP.

24	2 m před jižní fasádou rodinného domu Za Humny 486, Nehvizdy, bod v úrovni 2.NP.
25	2 m před jižní fasádou rodinného domu Za Humny 491, Nehvizdy, bod v úrovni 2.NP.
26	2 m před jižní fasádou rodinného domu Za Humny 494, Nehvizdy, bod v úrovni 2.NP.
27	2 m před západní fasádou rodinného domu Vyšehořovická 510, Nehvizdy, bod v úrovni 2.NP.
28	2 m před jižní fasádou rodinného domu Vyšehořovická 515, Nehvizdy, bod v úrovni 3.NP.
29	2 m před jižní fasádou rodinného domu u ulice Družstevní, Nehvizdy, bod v úrovni 2.NP.
30	2 m před západní uliční fasádou rodinného domu Horoušanská 249, Nehvizdy, bod v 2.NP.
31	2 m před západní uliční fasádou rodinného domu Horoušanská 221, Nehvizdy, bod v 2.NP.
32	2 m před východní uliční fasádou rodinného domu Horoušanská 216, Nehvizdy, bod v 2.NP.
33	2 m před východní uliční fasádou rodinného domu Horoušanská 215, Nehvizdy, bod v 2.NP.
34	2 m před východní uliční fasádou rodinného domu Horoušanská 213, Nehvizdy, bod v 2.NP.
35	2 m před západní uliční fasádou rodinného domu Horoušanská 232, Nehvizdy, bod v 2.NP.
36	2 m před východní uliční fasádou rodinného domu Horoušanská 53, Nehvizdy, bod v 1.NP.
37	2 m před východní uliční fasádou rodinného domu Horoušanská 29, Nehvizdy, bod v 1.NP.
38	2 m před východní uliční fasádou rodinného domu Horoušanská 219, Nehvizdy, bod ve 2.NP.
39	2 m před jižní fasádou rodinného domu Úzká 601, Nehvizdy, bod v úrovni 2.NP.
40	2 m před jižní fasádou rodinného domu Úzká 608, Nehvizdy, bod v úrovni 2.NP.
41	2 m před jižní fasádou rodinného domu Ořechová 929, Nehvizdy, bod v úrovni 2.NP.
41B	2 m před boční západní fasádou rodinného domu Ořechová 929, Nehvizdy, bod v úrovni 2.NP.
42	2 m před jižní fasádou rodinného domu Lipová 945, Nehvizdy, bod v úrovni 2.NP.
42B	2 m před boční západní rodinného domu Lipová 945, Nehvizdy, bod v úrovni 2.NP.
43	2 m před jižní fasádou rodinného domu Javorová 958, Nehvizdy, bod v úrovni 2.NP.
43B	2 m před boční západní fasádou rodinného domu Javorová 958, Nehvizdy, bod v úrovni 2.NP.
44	2 m před jižní fasádou rodinného domu Dubová 974, Nehvizdy, bod v úrovni 2.NP.
44B	2 m před boční západní fasádou rodinného domu Dubová 974, Nehvizdy, bod v úrovni 2.NP.
45	2 m před západní fasádou rodinného domu Dubová 976, Nehvizdy, bod v úrovni 2.NP.
46	2 m před západní fasádou rodinného domu Dubová 985, Nehvizdy, bod v úrovni 2.NP.
51	2 m před jižní fasádou RD 8.01, bod v úrovni 1. a 2.NP.
52	2 m před jižní fasádou RD 8.06, bod v úrovni 1. a 2.NP.
53	2 m před jižní fasádou RD 8.10, bod v úrovni 1. a 2.NP.
54	2 m před jižní fasádou RD 8.12, bod v úrovni 1. a 2.NP.
55	2 m před východní fasádou RD 8.12, bod v úrovni 1. a 2.NP.
56	2 m před severní fasádou RD 8.12, bod v úrovni 1. a 2.NP.
57	2 m před jižní fasádou RD 8.13, bod v úrovni 1. a 2.NP.
58	2 m před východní fasádou RD 8.13, bod v úrovni 1. a 2.NP.
59	2 m před severní fasádou RD 8.14, bod v úrovni 1. a 2.NP.
60	2 m před jižní fasádou RD 8.35, bod v úrovni 1. a 2.NP.
61	2 m před východní fasádou RD 8.35, bod v úrovni 1. a 2.NP.
62	2 m před severní fasádou RD 8.35, bod v úrovni 1. a 2.NP.
63	2 m před jižní fasádou RD 8.36, bod v úrovni 1. a 2.NP.
64	2 m před východní fasádou RD 8.36, bod v úrovni 1. a 2.NP.
65	2 m před severní fasádou RD 8.36, bod v úrovni 1. a 2.NP.
66	2 m před východní fasádou RD 8.37, bod v úrovni 1. a 2.NP.
67	2 m před jižní fasádou BD 9.05, bod v úrovni 1. - 3.NP.
68	2 m před východní fasádou BD 9.05, bod v úrovni 1. - 3.NP.
69	2 m před jižní fasádou BD 9.06, bod v úrovni 1. - 3.NP.
70	2 m před východní fasádou BD 9.06, bod v úrovni 1. - 3.NP.
71	2 m před severní fasádou BD 9.06, bod v úrovni 1. - 3.NP.

72	2 m před jižní fasádou BD 9.07, bod v úrovni 1. - 3.NP.
73	2 m před východní fasádou BD 9.07, bod v úrovni 1. - 3.NP.
74	2 m před severní fasádou BD 9.07, bod v úrovni 1. - 3.NP.
75	2 m před jižní fasádou BD 9.08, bod v úrovni 1. - 3.NP.
76	2 m před východní fasádou BD 9.08, bod v úrovni 1. - 3.NP.
77	2 m před severní fasádou BD 9.08, bod v úrovni 1. - 3.NP.
78	2 m před severní fasádou BD 9.09, bod v úrovni 1. - 3.NP.
79	2 m před jižní fasádou BD 9.09, bod v úrovni 1. - 3.NP.
80	2 m před východní fasádou BD 9.09, bod v úrovni 1. - 3.NP.
81	2 m před severní fasádou BD 9.09, bod v úrovni 1. - 3.NP.

Situování sledovaných bodů je znázorněno na obrázku Obr.6-1A v oddílu 6-1 této AS.

### 6.3. Ověření výpočetního modelu

Výpočetní model byl převzat z podkladu /6/ a upraven o novou zástavbu RD a BD na východním a jižním okraji Nehvizd. Ověření výpočetního modelu bylo provedeno v podkladu /6/.

### 6.4. Výsledky hluku od dopravy na pozemních komunikacích v oblasti záměru v místě stávající zástavby Nehvizd i budoucí nové zástavby na východním okraji

Výpočetní model – údaje o terénu, objektech, komunikacích a sledovaných bodech jsou uloženy u zpracovatele studie.

Výpočet je proveden pro následující varianty, detailní popis je uveden v kapitole 6.1.

- 1) **BEZ ZÁMĚRU ROK 2025**
- 2) **SE ZÁMĚREM OBCHVATU ROK 2025 bez ÚPRAV**
- 3) **SE ZÁMĚREM OBCHVATU ROK 2025 pouze se ZEMNÍM VALEM v JV části**
- 4) **SE ZÁMĚREM OBCHVATU ROK 2025 s nutnými úpravami**

V následující tabulce č.6-4A jsou uvedeny výsledky výpočtu – ekvivalentní hladiny akustického tlaku  $A$  pro 16 hodin dne 6-22 hodiny ( $L_{Aeq,16h}$ ) a pro 8 hodin noci 22-6 hodin ( $L_{Aeq,8h}$ ) v chráněném venkovním prostoru staveb od dopravy na veřejné komunikační síti v oblasti záměru. Výsledky hladin hluku jsou uvedeny jako **DOPADAJÍCÍ ZVUK (hodnotící dle současně platného NV)** = jedná se o hluk ve výpočetním bodě způsobený dopadajícím zvukovým polem bez uvažovaného navýšení vlivem odrazů od fasády. Skutečný hluk změřený nebo spočítaný před fasádou, tj. dopadající zvuk + odraz od fasády je vyšší vůči dopadajícímu zvuku v úrovni max. o 3 dB. Tento rozptyl je způsoben konkrétním geometrickým uspořádáním dané situace – zdroj vs. naklonění, resp. natočení fasády. Při rozdílu 3 dB by měla být rovina fasády kolmá ke směru šíření zvukových vln od zdroje hluku. Dopadající zvukové pole je dle současně platného Nařízení vlády č.272/2011 Sb. (v platném znění) hodnotícím kritériem hluku v chráněném venkovním prostoru staveb, viz podklad /1/ této AS. Tedy hodnotí se nižší hluk, než který před fasádou fyzikálně skutečně je.

**ČERVENĚ** jsou označené hodnoty hluku, které jsou nad hyg.limity hluku, tj. 68/58 dB (den/noc) při dominanci STARÝCH komunikací nebo 60/50 dB (den/noc) při dominanci NOVÝCH komunikací.

**ORANŽOVĚ** jsou označené ty hodnoty, které jsou vyšší z kategorií komunikací „Staré“ a „Nové“. Na základě toho je pak v daném bodě platný limit 68/58 dB (den/noc) nebo 60/50 dB (den/noc)



**Tabulka č. 6-4A-0:** Hodnoty  $L_{Aeq,16h}$  (dB) a  $L_{Aeq,8h}$  (dB) od automobilové dopravy na okolní veřejné komunikační síti.

Sledovaný bod: (orientace fasády)	Výšk a bodu- podla ží:	Ekvivalentní hladina akustického tlaku A [dB], DOPADAJÍCÍ ZVUK, Dopravní zátěže pro ROK 2025																			
		1) BEZ ZÁMĚRU		2) SE ZÁMĚREM OBCHVATU bez ÚPRAV						3) SE ZÁMĚREM OBCHVATU pouze se ZEMNÍM VALEM v JV části						4) SE ZÁMĚREM OBCHVATU s nutnými úpravami					
Hyg.limit 68/58 dB		POUZE STARÉ		POUZE NOVÝ OBCHVAT		CELKEM (hyg. limit 68/58 nebo 60/50 dB)		POUZE STARÉ		POUZE NOVÝ OBCHVAT		CELKEM (hyg. limit 68/58 nebo 60/50 dB)		POUZE STARÉ		POUZE NOVÝ OBCHVAT		CELKEM (hyg. limit 68/58 nebo 60/50 dB)			
DEN	NOC	DEN	NOC	DEN	NOC	DEN	NOC	DEN	NOC	DEN	NOC	DEN	NOC	DEN	NOC	DEN	NOC	DEN	NOC		
MB_1 (Horoušanská J)	2NP	58.7	56.0	58.5	55.9	54.4	48.5	60.2	56.9	58.5	55.9	54.4	48.5	60.2	56.9	58.3	55.9	51.7	46.3	59.4	56.6
MB_2 (D11 J)	3NP	53.1	50.7	53.0	50.7	51.9	46.1	55.5	52.0	53.1	50.7	51.9	46.1	55.6	52.1	53.4	51.2	51.8	46.1	55.8	52.4
1 (Pražská Z)	1NP	65.8	59.8	60.8	55.0	33.1	29.6	60.8	55.0	60.8	55.0	33.0	29.5	60.8	55.0	60.8	55.0	33.0	29.5	60.8	55.0
2 (Pražská Z)	2NP	61.2	55.3	56.4	51.0	42.4	39.0	56.5	51.3	56.4	51.0	42.4	39.0	56.5	51.3	56.4	51.0	42.4	39.0	56.5	51.3
3 (Pražská Z)	2NP	64.9	58.8	59.9	54.2	36.6	33.2	59.9	54.2	59.9	54.2	36.4	33.0	59.9	54.2	59.9	54.2	36.4	33.0	59.9	54.2
4 (Pražská Z)	1NP	66.0	60.0	61.0	55.4	39.7	36.4	61.1	55.4	61.0	55.4	39.7	36.3	61.1	55.4	61.0	55.4	39.7	36.3	61.1	55.4
5 (Pražská Z)	2NP	66.5	60.5	61.5	55.9	43.5	40.2	61.6	56.0	61.5	55.9	43.5	40.1	61.6	56.0	61.5	55.9	43.4	40.1	61.6	56.0
6 (Pražská Z)	1NP	65.8	59.8	60.8	55.0	38.4	35.0	60.8	55.0	60.8	55.0	38.2	34.8	60.8	55.0	60.8	55.0	38.2	34.8	60.8	55.0
7 (Pražská Z)	1NP	65.7	59.7	60.7	54.9	43.1	39.8	60.8	55.1	60.7	54.9	43.0	39.7	60.8	55.1	60.7	54.9	42.9	39.6	60.8	55.1
8 (Pražská Z)	2NP	66.4	60.3	61.4	55.5	40.7	37.3	61.4	55.6	61.4	55.5	40.5	37.2	61.4	55.6	61.4	55.5	40.5	37.2	61.4	55.6
9 (Pražská V)	2NP	66.8	60.8	60.8	55.1	40.4	37.1	60.9	55.2	60.8	55.1	40.0	36.7	60.9	55.2	60.8	55.1	40.0	36.7	60.9	55.2
10 (Pražská V)	2NP	63.8	57.8	57.9	52.2	34.1	30.6	57.9	52.3	57.9	52.2	33.3	29.8	57.9	52.3	57.9	52.2	33.3	29.8	57.9	52.3
11 (Pražská V)	1NP	66.8	60.7	60.8	54.8	41.2	37.9	60.8	54.9	60.8	54.8	41.2	37.9	60.8	54.9	60.8	54.8	41.0	37.7	60.8	54.9
12 (Pražská V)	1NP	65.9	59.9	60.0	54.2	36.2	32.8	60.0	54.2	60.0	54.2	35.9	32.5	60.0	54.2	60.0	54.2	35.8	32.5	60.0	54.2
13 (Pražská V)	2NP	64.2	58.3	58.5	53.1	36.0	32.6	58.5	53.2	58.5	53.1	35.1	31.6	58.5	53.2	58.5	53.1	35.1	31.6	58.5	53.2

**Tabulka č. 6-4A-1:** Hodnoty  $L_{Aeq,16h}$  (dB) a  $L_{Aeq,8h}$  (dB) od automobilové dopravy na okolní veřejné komunikační síti.

Sledovaný bod: (orientace fasády)	Výšk a bodu- podla ží:	Ekvivalentní hladina akustického tlaku A [dB], DOPADAJÍCÍ ZVUK, Dopravní zátěže pro ROK 2025																			
		1) BEZ ZÁMĚRU		2) SE ZÁMĚREM OBCHVATU bez ÚPRAV						3) SE ZÁMĚREM OBCHVATU pouze se ZEMNÍM VALEM v JV části						4) SE ZÁMĚREM OBCHVATU s nutnými úpravami					
		Hyg.limit 68/58 dB		POUZE STARÉ		POUZE NOVÝ OBCHVAT		CELKEM (hyg. limit 68/58 nebo 60/50 dB)		POUZE STARÉ		POUZE NOVÝ OBCHVAT		CELKEM (hyg. limit 68/58 nebo 60/50 dB)		POUZE STARÉ		POUZE NOVÝ OBCHVAT		CELKEM (hyg. limit 68/58 nebo 60/50 dB)	
		DEN	NOC	DEN	NOC	DEN	NOC	DEN	NOC	DEN	NOC	DEN	NOC	DEN	NOC	DEN	NOC	DEN	NOC	DEN	NOC
14 (Pražská V)	2NP	61.0	55.4	55.7	50.9	41.9	38.6	55.9	51.1	55.7	50.9	41.4	38.1	55.8	51.1	55.6	50.8	41.3	38.0	55.8	51.0
15 (Pražská V)	2NP	62.3	56.3	56.4	50.8	28.2	24.1	56.4	50.8	56.4	50.8	26.8	22.6	56.4	50.8	56.4	50.8	26.8	22.6	56.4	50.8
16 (Pražská V)	2NP	61.6	55.6	55.7	50.0	24.2	19.4	55.7	50.1	55.7	50.1	23.8	19.0	55.7	50.1	55.7	50.1	23.8	19.0	55.7	50.1
17 (Pražská V)	2NP	64.3	58.3	58.4	52.7	32.5	28.4	58.4	52.7	58.4	52.7	31.1	27.0	58.4	52.7	58.4	52.7	31.1	27.0	58.4	52.7
18 (Pražská V)	3NP	60.3	54.7	55.4	50.9	40.9	37.2	55.6	51.1	55.4	50.9	39.3	35.7	55.5	51.1	55.4	50.9	39.3	35.7	55.5	51.0
19 (Okružní V)	2NP	54.5	50.8	52.0	49.4	39.5	36.0	52.3	49.6	52.0	49.4	38.9	35.4	52.3	49.6	52.1	49.4	38.9	35.4	52.3	49.6
20 (Okružní V)	2NP	53.4	51.3	53.1	51.1	42.5	38.9	53.5	51.4	53.2	51.1	41.8	38.3	53.5	51.3	53.2	51.2	41.8	38.3	53.6	51.4
21 (Okružní V)	2NP	53.4	51.3	53.3	51.2	47.6	43.0	54.4	51.9	53.6	51.6	47.4	42.7	54.6	52.1	53.6	51.6	47.4	42.7	54.6	52.1
22 (D11, Okružní)	2NP	52.9	50.5	52.8	50.5	52.0	46.0	55.5	51.9	53.3	51.1	51.7	45.6	55.7	52.2	53.3	51.1	51.7	45.6	55.7	52.2
23 (D11, Okružní)	2NP	55.6	53.6	55.6	53.5	52.6	46.9	57.4	54.5	55.9	53.9	52.4	46.6	57.6	54.7	55.9	53.9	52.4	46.6	57.6	54.7
24 (D11, Okružní)	2NP	54.9	52.9	54.9	52.9	49.4	45.1	56.1	53.7	55.1	53.2	49.2	44.8	56.2	53.8	55.1	53.2	49.1	44.8	56.2	53.9
25 (D11, Okružní)	2NP	54.3	52.4	54.3	52.4	49.2	45.3	55.6	53.2	54.4	52.4	49.0	45.0	55.6	53.2	54.5	52.5	49.0	45.0	55.6	53.3
26 (D11, Okružní)	2NP	54.6	52.7	54.6	52.6	50.9	46.6	56.2	53.7	54.5	52.6	50.8	46.4	56.1	53.7	54.6	52.7	50.8	46.4	56.2	53.7
27 (D11, Okružní)	2NP	55.6	53.7	55.5	53.7	48.3	44.6	56.4	54.3	55.9	54.0	48.1	44.4	56.6	54.6	56.2	54.3	48.1	44.4	56.9	54.8
28 (D11, Okružní)	3NP	53.9	51.6	53.8	51.6	52.0	46.3	56.1	52.8	53.8	51.6	52.0	46.2	56.1	52.8	54.1	51.9	52.0	46.2	56.2	53.0

**Tabulka č. 6-4A-2:** Hodnoty  $L_{Aeq,16h}$  (dB) a  $L_{Aeq,8h}$  (dB) od automobilové dopravy na okolní veřejné komunikační síti.

Sledovaný bod: (orientace fasády)	Výšk a bodu- podla ží:	Ekvivalentní hladina akustického tlaku A [dB], DOPADAJÍCÍ ZVUK, Dopravní zátěže pro ROK 2025																			
		1) BEZ ZÁMĚRU		2) SE ZÁMĚREM OBCHVATU bez ÚPRAV						3) SE ZÁMĚREM OBCHVATU pouze se ZEMNÍM VALEM v JV části						4) SE ZÁMĚREM OBCHVATU s nutnými úpravami					
		Hyg.limit 68/58 dB		POUZE STARÉ		POUZE NOVÝ OBCHVAT		CELKEM (hyg. limit 68/58 nebo 60/50 dB)		POUZE STARÉ		POUZE NOVÝ OBCHVAT		CELKEM (hyg. limit 68/58 nebo 60/50 dB)		POUZE STARÉ		POUZE NOVÝ OBCHVAT		CELKEM (hyg. limit 68/58 nebo 60/50 dB)	
		DEN	NOC	DEN	NOC	DEN	NOC	DEN	NOC	DEN	NOC	DEN	NOC	DEN	NOC	DEN	NOC	DEN	NOC	DEN	NOC
29 (D11, Okružní)	2NP	51.4	49.1	51.1	48.9	49.9	45.2	53.6	50.5	51.4	49.2	49.9	45.2	53.8	50.7	51.9	49.7	49.8	45.2	54.0	51.1
30 (D11, Okružní, Horoušanská)	2NP	57.2	53.1	56.7	52.9	52.1	46.2	58.1	53.9	56.7	52.9	52.1	46.2	58.1	53.9	56.4	52.7	50.9	45.2	57.6	53.6
31 (D11, Okružní, Horoušanská)	2NP	60.9	54.2	59.5	53.4	50.8	45.2	60.1	54.1	59.5	53.4	50.8	45.2	60.1	54.1	59.5	53.3	50.1	44.8	60.0	54.0
32 (D11, Okružní, Horoušanská)	2NP	61.0	54.0	59.6	53.2	49.3	43.7	60.0	53.8	59.6	53.2	49.3	43.7	60.0	53.8	59.6	53.2	48.7	43.3	59.9	53.6
33 (Horoušanská)	2NP	61.0	53.4	59.4	52.3	45.2	41.3	59.6	52.7	59.4	52.3	45.2	41.2	59.6	52.7	59.4	52.3	44.6	40.6	59.6	52.6
34 (Horoušanská)	2NP	60.9	53.0	59.2	51.9	43.5	39.8	59.3	52.2	59.2	51.9	43.4	39.8	59.3	52.2	59.2	51.9	42.9	39.2	59.3	52.1
35 (Horoušanská)	2NP	60.0	52.6	58.2	51.1	42.9	39.5	58.4	51.4	58.2	51.1	42.9	39.5	58.4	51.4	58.2	51.1	42.8	39.4	58.3	51.4
36 (Horoušanská)	1NP	62.3	54.1	60.5	52.7	41.4	38.1	60.6	52.8	60.5	52.7	41.4	38.0	60.6	52.8	60.5	52.7	40.9	37.5	60.6	52.8
37 (Horoušanská)	1NP	64.1	56.0	62.4	54.7	43.0	39.6	62.4	54.8	62.4	54.7	42.9	39.5	62.4	54.8	62.4	54.7	42.8	39.5	62.4	54.8
38 (D11, Horoušanská)	2NP	63.3	59.1	63.3	59.1	48.3	42.4	63.5	59.2	63.3	59.1	48.3	42.3	63.5	59.2	62.2	57.4	48.5	42.9	62.4	57.6
39 (D11, Okružní)	2NP	55.6	53.4	55.5	53.3	52.0	46.5	57.2	54.3	55.5	53.3	52.0	46.5	57.2	54.3	55.8	53.6	51.9	46.5	57.4	54.5
40 (D11, Okružní)	2NP	54.3	52.2	54.3	52.2	52.1	46.6	56.4	53.3	54.3	52.2	52.1	46.6	56.4	53.3	54.5	52.4	52.1	46.5	56.6	53.5
41 (D11, Okružní)	2NP	52.6	50.5	52.6	50.4	52.1	46.6	55.4	52.0	52.6	50.4	52.1	46.6	55.4	52.0	52.7	50.5	52.1	46.6	55.5	52.1



**Tabulka č. 6-4A-3:** Hodnoty  $L_{Aeq,16h}$  (dB) a  $L_{Aeq,8h}$  (dB) od automobilové dopravy na okolní veřejné komunikační síti.

Sledovaný bod: (orientace fasády)	Výška a bodu-podlaží:	Ekvivalentní hladina akustického tlaku A [dB], DOPADAJÍCÍ ZVUK, Dopravní zátěže pro ROK 2025																			
		1) BEZ ZÁMĚRU		2) SE ZÁMĚREM OBCHVATU bez ÚPRAV						3) SE ZÁMĚREM OBCHVATU pouze se ZEMNÍM VALEM v JV části						4) SE ZÁMĚREM OBCHVATU s nutnými úpravami					
		Hyg.limit 68/58 dB		POUZE STARÉ		POUZE NOVÝ OBCHVAT		CELKEM (hyg. limit 68/58 nebo 60/50 dB)		POUZE STARÉ		POUZE NOVÝ OBCHVAT		CELKEM (hyg. limit 68/58 nebo 60/50 dB)		POUZE STARÉ		POUZE NOVÝ OBCHVAT		CELKEM (hyg. limit 68/58 nebo 60/50 dB)	
		DEN	NOC	DEN	NOC	DEN	NOC	DEN	NOC	DEN	NOC	DEN	NOC	DEN	NOC	DEN	NOC	DEN	NOC	DEN	NOC
41B (Z fasáda boční, D11, Okružní)	2NP	50.6	48.1	50.2	47.8	51.6	46.1	54.0	50.1	50.2	47.8	51.6	46.1	54.0	50.1	50.3	47.9	51.6	46.1	54.1	50.1
42 (D11, Okružní)	2NP	52.9	50.8	52.8	50.7	52.9	47.2	55.9	52.4	52.8	50.7	52.9	47.2	55.9	52.4	53.0	50.9	52.9	47.2	56.0	52.5
42B (Z fasáda boční, D11, Okružní)	2NP	50.7	48.2	50.3	47.9	52.3	46.5	54.5	50.3	50.3	47.9	52.3	46.5	54.5	50.3	50.5	48.0	52.3	46.5	54.5	50.4
43 (D11, Okružní)	2NP	52.7	50.6	52.7	50.5	53.3	47.5	56.1	52.4	52.7	50.5	53.3	47.5	56.1	52.4	52.8	50.7	53.3	47.5	56.1	52.5
43B (Z fasáda boční, D11, Okružní)	2NP	50.7	48.2	50.4	47.9	52.8	46.9	54.8	50.5	50.4	47.9	52.8	46.9	54.8	50.5	50.5	48.1	52.8	46.9	54.8	50.6
44 (D11, Okružní)	2NP	52.8	50.7	52.8	50.7	53.3	47.5	56.1	52.5	52.8	50.7	53.3	47.5	56.1	52.5	52.9	50.8	53.3	47.5	56.2	52.6
44B (Z fasáda boční, D11, Okružní)	2NP	50.5	48.0	50.2	47.8	52.6	46.6	54.6	50.3	50.2	47.8	52.6	46.6	54.6	50.3	50.3	47.9	52.6	46.6	54.6	50.3
45 (Okružní Z)	2NP	49.9	47.7	49.7	47.4	49.2	43.9	52.5	49.1	49.7	47.4	49.2	43.9	52.5	49.1	49.8	47.6	49.2	43.9	52.6	49.2
46 (Okružní Z)	2NP	49.5	47.1	49.0	46.8	46.4	42.6	51.0	48.2	49.0	46.8	46.4	42.6	50.9	48.2	49.0	46.8	46.4	42.6	51.0	48.3
51 (Jižní)	1.NP	54.6	52.7	54.5	52.7	50.2	45.9	56.0	53.6	54.8	53.0	49.0	44.8	55.9	53.7	54.8	53.0	49.0	44.8	55.9	53.7
	2.NP	55.2	53.0	55.2	53.0	52.7	46.9	57.2	54.1	55.7	53.6	51.4	45.7	57.1	54.4	55.7	53.6	51.4	45.7	57.1	54.4
52 (Jižní)	1.NP	54.7	52.8	54.7	52.8	51.1	46.6	56.4	53.8	54.7	52.9	48.0	43.8	55.7	53.5	54.7	52.9	48.0	43.8	55.7	53.5
	2.NP	55.3	53.1	55.3	53.1	54.0	47.9	57.7	54.3	55.4	53.3	50.0	44.4	56.5	53.9	55.4	53.3	50.0	44.4	56.5	53.9

**Tabulka č. 6-4A-4:** Hodnoty  $L_{Aeq,16h}$  (dB) a  $L_{Aeq,8h}$  (dB) od automobilové dopravy na okolní veřejné komunikační síti.

Sledovaný bod: (orientace fasády)	Výška a bodu-podlaží:	Ekvivalentní hladina akustického tlaku A [dB], DOPADAJÍCÍ ZVUK, Dopravní zátěže pro ROK 2025																			
		1) BEZ ZÁMĚRU		2) SE ZÁMĚREM OBCHVATU bez ÚPRAV						3) SE ZÁMĚREM OBCHVATU pouze se ZEMNÍM VALEM v JV části						4) SE ZÁMĚREM OBCHVATU s nutnými úpravami					
		Hyg.limit 68/58 dB		POUZE STARÉ		POUZE NOVÝ OBCHVAT		CELKEM (hyg. limit 68/58 nebo 60/50 dB)		POUZE STARÉ		POUZE NOVÝ OBCHVAT		CELKEM (hyg. limit 68/58 nebo 60/50 dB)		POUZE STARÉ		POUZE NOVÝ OBCHVAT		CELKEM (hyg. limit 68/58 nebo 60/50 dB)	
		DEN	NOC	DEN	NOC	DEN	NOC	DEN	NOC	DEN	NOC	DEN	NOC	DEN	NOC	DEN	NOC	DEN	NOC	DEN	NOC
53 (Jižní)	1.NP	55.7	53.9	55.7	53.9	54.1	48.9	58.1	55.2	55.4	53.6	47.2	43.1	56.1	54.1	55.4	53.6	47.2	43.1	56.1	54.1
	2.NP	55.5	53.3	55.5	53.3	56.4	50.4	59.1	55.2	55.2	53.1	48.3	43.3	56.1	53.7	55.2	53.2	48.3	43.3	56.1	53.7
54 (Jižní)	1.NP	55.8	53.8	55.8	53.8	57.8	51.8	60.0	56.0	52.5	50.6	46.9	42.7	53.7	51.4	52.5	50.6	46.9	42.7	53.7	51.4
	2.NP	55.6	53.2	55.6	53.2	59.2	53.1	60.8	56.2	55.2	53.0	48.1	43.1	56.1	53.5	55.2	53.1	48.1	43.1	56.1	53.6
55 (Východní)	1.NP	54.2	51.8	54.2	51.8	57.9	51.9	59.5	54.9	47.8	44.4	41.7	35.5	48.8	45.0	47.8	44.4	41.7	35.5	48.8	45.0
	2.NP	54.4	51.7	54.4	51.6	59.5	53.2	60.7	55.5	54.0	51.4	43.9	37.7	54.4	51.6	54.0	51.4	43.9	37.7	54.4	51.6
56 (Severní)	1.NP	54.6	52.3	54.6	52.3	54.3	48.8	57.5	54.0	52.8	50.6	40.7	35.1	53.1	50.8	52.8	50.6	40.7	35.1	53.1	50.8
	2.NP	55.2	52.7	55.1	52.6	56.6	50.4	59.0	54.7	55.0	52.6	42.5	37.1	55.3	52.8	55.0	52.6	42.5	37.1	55.3	52.8
57 (Jižní)	1.NP	54.5	52.2	54.4	52.2	56.5	50.5	58.6	54.5	53.1	51.0	41.9	36.5	53.5	51.2	53.1	51.0	41.9	36.5	53.5	51.2
	2.NP	55.1	52.6	55.1	52.6	58.4	52.2	60.1	55.5	54.9	52.5	43.8	38.4	55.3	52.7	54.9	52.5	43.8	38.4	55.3	52.7
58 (Východní)	1.NP	54.2	51.8	54.2	51.8	56.8	50.9	58.7	54.4	52.5	50.1	41.5	35.5	52.9	50.3	52.5	50.1	41.5	35.5	52.9	50.3
	2.NP	54.3	51.4	54.2	51.4	58.8	52.5	60.1	55.0	54.0	51.2	43.7	37.9	54.4	51.4	54.0	51.2	43.7	37.9	54.4	51.4
59 (Severní)	1.NP	52.0	49.5	52.0	49.5	50.9	45.9	54.5	51.1	51.6	49.3	39.2	33.6	51.9	49.4	51.6	49.3	39.2	33.6	51.9	49.5
	2.NP	53.9	51.2	53.8	51.2	53.5	47.5	56.7	52.8	53.7	51.1	41.1	36.4	53.9	51.3	53.7	51.1	41.1	36.4	53.9	51.3
60 (Jižní)	1.NP	54.6	52.5	54.6	52.4	55.7	49.9	58.2	54.4	53.0	51.0	41.1	35.4	53.4	51.2	53.1	51.0	41.1	35.4	53.4	51.2
	2.NP	56.3	54.0	56.3	54.0	57.8	51.6	60.2	56.0	56.2	53.9	42.9	37.4	56.4	54.1	56.2	54.0	42.9	37.4	56.4	54.1
61 (Východní)	1.NP	54.4	51.9	54.4	51.9	56.7	50.9	58.8	54.5	52.2	49.8	42.6	37.0	52.7	50.1	52.2	49.8	42.6	37.0	52.7	50.1
	2.NP	54.9	52.1	54.8	52.1	58.8	52.6	60.3	55.4	55.0	52.3	44.4	38.8	55.4	52.6	55.0	52.3	44.4	38.8	55.4	52.6
62 (Severní)	1.NP	54.8	52.2	54.7	52.2	55.5	49.8	58.2	54.2	54.0	51.6	42.1	36.9	54.3	51.8	54.0	51.6	42.1	36.9	54.3	51.8
	2.NP	55.8	53.1	55.7	53.1	57.6	51.5	59.8	55.4	55.7	53.2	43.6	38.2	56.0	53.3	55.8	53.2	43.5	38.2	56.1	53.3
63 (Jižní)	1.NP	54.2	51.8	54.2	51.8	53.9	49.0	57.1	53.7	53.8	51.7	41.3	36.5	54.2	51.9	53.9	51.7	41.3	36.5	54.2	51.9
	2.NP	54.8	52.1	54.7	52.1	56.1	50.1	58.5	54.3	54.6	52.1	42.6	37.6	54.9	52.3	54.6	52.1	42.6	37.6	55.0	52.3
64 (Východní)	1.NP	54.0	51.5	54.0	51.5	54.8	49.5	57.5	53.6	53.6	51.3	42.1	36.9	54.0	51.5	53.6	51.3	42.1	36.9	54.0	51.5
	2.NP	54.1	51.1	54.0	51.1	57.3	51.1	59.0	54.1	53.9	51.0	43.4	37.9	54.3	51.3	53.9	51.0	43.4	37.9	54.3	51.3
65 (Severní)	1.NP	54.9	52.5	54.9	52.4	53.5	48.1	57.3	53.8	54.6	52.4	40.8	35.3	54.8	52.5	54.6	52.4	40.8	35.3	54.8	52.5
	2.NP	55.0	52.2	54.9	52.1	56.1	50.0	58.6	54.2	54.8	52.1	41.8	36.1	55.0	52.2	54.8	52.1	41.8	36.1	55.0	52.2

**Tabulka č. 6-4A-5:** Hodnoty  $L_{Aeq,16h}$  (dB) a  $L_{Aeq,8h}$  (dB) od automobilové dopravy na okolní veřejné komunikační síti.

Sledovaný bod: (orientace fasády)	Výšk a bodu- podla ží:	Ekvivalentní hladina akustického tlaku A [dB], DOPADAJÍCÍ ZVUK, Dopravní zátěže pro ROK 2025																			
		1) BEZ ZÁMĚRU		2) SE ZÁMĚREM OBCHVATU bez ÚPRAV						3) SE ZÁMĚREM OBCHVATU pouze se ZEMNÍM VALEM v JV části						4) SE ZÁMĚREM OBCHVATU s nutnými úpravami					
		Hyg.limit 68/58 dB		POUZE STARÉ		POUZE NOVÝ OBCHVAT		CELKEM (hyg. limit 68/58 nebo 60/50 dB)		POUZE STARÉ		POUZE NOVÝ OBCHVAT		CELKEM (hyg. limit 68/58 nebo 60/50 dB)		POUZE STARÉ		POUZE NOVÝ OBCHVAT		CELKEM (hyg. limit 68/58 nebo 60/50 dB)	
DEN	NOC	DEN	NOC	DEN	NOC	DEN	NOC	DEN	NOC	DEN	NOC	DEN	NOC	DEN	NOC	DEN	NOC	DEN	NOC	DEN	NOC
66 (Východní)	1.NP	53.9	51.4	53.7	51.3	50.5	45.5	55.5	52.3	53.6	51.3	38.2	32.5	53.8	51.4	53.6	51.3	38.2	32.4	53.8	51.4
	2.NP	54.3	51.6	54.2	51.5	53.9	47.7	57.1	53.1	54.1	51.5	40.6	35.5	54.4	51.7	54.2	51.6	40.6	35.5	54.4	51.7
67 (Jižní)	1.NP	53.0	50.9	52.9	50.9	52.1	47.0	55.6	52.4	51.6	49.6	37.8	32.1	51.8	49.7	51.6	49.6	37.8	32.1	51.8	49.7
	2.NP	53.4	51.1	53.3	51.0	54.8	48.6	57.1	53.0	53.1	50.9	39.5	34.4	53.4	51.1	53.1	50.9	39.5	34.3	53.4	51.1
	3.NP	53.7	51.2	53.6	51.1	55.3	49.2	57.6	53.3	53.6	51.1	40.9	36.0	53.9	51.3	53.6	51.1	40.9	36.0	53.9	51.3
68 (Východní)	1.NP	52.7	50.7	52.7	50.7	53.1	47.9	55.9	52.5	50.1	47.9	39.4	34.0	50.4	48.1	50.1	47.9	39.4	34.0	50.4	48.1
	2.NP	52.8	50.4	52.7	50.4	55.4	49.3	57.3	52.9	52.6	50.3	41.0	35.8	52.9	50.5	52.6	50.3	41.0	35.8	52.9	50.5
	3.NP	52.8	50.1	52.7	50.0	55.9	49.8	57.6	52.9	52.7	49.9	42.4	37.2	53.1	50.2	52.7	49.9	42.4	37.2	53.1	50.2
69 (Jižní)	1.NP	53.5	51.3	53.5	51.3	56.6	50.7	58.4	54.0	47.0	44.2	39.8	33.7	47.8	44.6	47.0	44.2	39.8	33.7	47.8	44.6
	2.NP	53.7	51.1	53.7	51.1	57.9	51.8	59.3	54.5	53.4	51.0	41.6	35.7	53.8	51.2	53.4	51.0	41.6	35.7	53.8	51.2
	3.NP	54.1	51.3	54.1	51.3	58.2	52.0	59.7	54.7	54.1	51.3	44.2	38.5	54.5	51.6	54.1	51.3	44.2	38.5	54.6	51.6
70 (Východní)	1.NP	54.1	51.6	54.0	51.5	58.7	52.7	60.0	55.2	46.0	42.8	41.7	35.6	47.4	43.6	46.0	42.8	41.7	35.6	47.4	43.6
	2.NP	54.5	51.4	54.3	51.3	59.6	53.5	60.8	55.6	54.0	51.3	45.1	39.6	54.6	51.6	54.0	51.3	45.1	39.6	54.6	51.6
	3.NP	54.6	51.0	54.4	50.9	59.8	53.6	60.9	55.5	54.4	50.9	49.1	43.2	55.5	51.6	54.4	50.9	49.1	43.2	55.5	51.6
71 (Severní)	1.NP	55.1	52.6	55.0	52.6	58.4	52.3	60.0	55.5	49.7	47.3	41.5	35.5	50.4	47.6	49.7	47.3	41.5	35.4	50.4	47.6
	2.NP	55.5	52.6	55.4	52.5	59.4	53.2	60.9	55.9	55.1	52.5	44.8	39.4	55.5	52.7	55.1	52.5	44.8	39.4	55.5	52.7
	3.NP	55.8	52.3	55.5	52.2	59.5	53.3	61.0	55.8	55.5	52.2	48.4	42.5	56.4	52.7	55.5	52.2	48.4	42.5	56.4	52.7
72 (Jižní)	1.NP	54.4	52.1	54.3	52.0	55.1	49.1	57.8	53.9	49.2	47.0	39.6	33.6	49.7	47.2	49.2	47.0	39.6	33.6	49.7	47.2
	2.NP	54.6	51.9	54.5	51.9	56.9	50.7	58.9	54.4	54.3	51.9	41.6	36.1	54.6	52.1	54.3	51.9	41.6	36.1	54.6	52.1
	3.NP	55.5	52.6	55.4	52.5	57.2	51.0	59.4	54.9	55.4	52.5	43.9	38.4	55.7	52.7	55.4	52.5	43.9	38.4	55.8	52.8
73 (Východní)	1.NP	54.1	51.6	54.0	51.5	57.6	51.6	59.2	54.6	46.0	42.7	41.3	35.2	47.3	43.5	46.0	42.7	41.3	35.2	47.3	43.5
	2.NP	54.5	51.3	54.4	51.3	58.8	52.6	60.2	55.0	54.0	51.2	45.0	39.8	54.5	51.6	54.0	51.2	45.0	39.8	54.5	51.6
	3.NP	55.1	51.6	54.9	51.4	59.1	52.9	60.5	55.3	54.9	51.5	48.5	42.7	55.8	52.1	54.9	51.5	48.5	42.7	55.9	52.1
74 (Severní)	1.NP	54.6	52.0	54.3	51.8	57.2	51.1	59.0	54.5	48.3	45.5	41.1	35.1	49.1	45.9	48.4	45.6	41.1	35.1	49.1	46.0
	2.NP	55.2	52.0	54.7	51.7	58.3	52.1	59.9	55.0	54.4	51.7	44.7	39.5	54.9	52.0	54.4	51.7	44.7	39.5	54.9	52.0
	3.NP	55.6	51.8	55.0	51.5	58.4	52.3	60.1	54.9	55.0	51.5	48.2	42.4	55.8	52.0	55.0	51.5	48.2	42.4	55.8	52.1



**Tabulka č. 6-4A-6:** Hodnoty  $L_{Aeq,16h}$  (dB) a  $L_{Aeq,8h}$  (dB) od automobilové dopravy na okolní **veřejné komunikační síti**.

Sledovaný bod: (orientace fasády)	Výšk a bodu- podla ží:	Ekvivalentní hladina akustického tlaku A [dB], DOPADAJÍCÍ ZVUK, Dopravní zátěže pro ROK 2025																			
		1) BEZ ZÁMĚRU		2) SE ZÁMĚREM OBCHVATU bez ÚPRAV						3) SE ZÁMĚREM OBCHVATU pouze se ZEMNÍM VALEM v JV části						4) SE ZÁMĚREM OBCHVATU s nutnými úpravami					
		Hyg.limit 68/58 dB		POUZE STARÉ		POUZE NOVÝ OBCHVAT		CELKEM (hyg. limit 68/58 nebo 60/50 dB)		POUZE STARÉ		POUZE NOVÝ OBCHVAT		CELKEM (hyg. limit 68/58 nebo 60/50 dB)		POUZE STARÉ		POUZE NOVÝ OBCHVAT		CELKEM (hyg. limit 68/58 nebo 60/50 dB)	
		DEN	NOC	DEN	NOC	DEN	NOC	DEN	NOC	DEN	NOC	DEN	NOC	DEN	NOC	DEN	NOC	DEN	NOC	DEN	NOC
75 (Jižní)	1.NP	54.7	52.2	54.5	52.1	54.9	49.0	57.8	53.9	50.0	47.7	39.8	34.0	50.5	48.0	50.0	47.7	39.8	34.0	50.5	48.0
	2.NP	55.2	52.2	55.0	52.1	56.6	50.4	58.9	54.4	54.6	52.1	42.1	36.7	54.9	52.3	54.6	52.1	42.1	36.7	54.9	52.3
	3.NP	55.5	52.0	55.2	51.8	56.9	50.8	59.2	54.4	55.2	51.8	45.0	39.7	55.6	52.1	55.2	51.8	45.0	39.7	55.6	52.2
76 (Východní)	1.NP	54.3	51.4	53.9	51.2	56.3	50.4	58.4	53.9	46.8	43.1	40.9	34.8	47.9	43.8	46.8	43.1	40.9	34.8	47.9	43.8
	2.NP	55.1	51.3	54.4	51.0	57.6	51.4	59.4	54.3	53.9	50.9	44.3	38.9	54.4	51.2	53.9	50.9	44.3	38.9	54.4	51.2
	3.NP	55.4	51.1	54.7	50.6	57.8	51.7	59.6	54.2	54.6	50.6	49.2	43.9	55.7	51.5	54.6	50.6	49.2	43.9	55.8	51.5
77 (Severní)	1.NP	54.7	51.6	53.9	51.1	55.4	49.4	57.8	53.4	47.6	43.9	40.4	34.5	48.4	44.4	47.6	43.9	40.4	34.5	48.4	44.4
	2.NP	55.7	51.6	54.5	51.0	56.7	50.5	58.8	53.8	54.0	50.9	43.6	38.3	54.4	51.2	54.0	50.9	43.6	38.3	54.4	51.2
	3.NP	56.1	51.6	54.8	50.8	56.9	50.7	59.0	53.8	54.8	50.8	47.9	42.6	55.7	51.5	54.8	50.8	47.9	42.6	55.7	51.5
78 (Severní)	1.NP	56.2	52.9	54.8	52.0	50.8	45.4	56.4	53.0	53.9	51.4	37.7	31.7	54.1	51.5	53.9	51.4	37.7	31.7	54.1	51.5
	2.NP	57.6	53.3	55.6	52.2	53.1	46.8	57.6	53.4	55.4	52.2	38.9	33.0	55.6	52.3	55.4	52.2	38.9	33.0	55.6	52.3
	3.NP	58.0	53.2	55.8	51.9	53.5	47.3	57.9	53.2	55.7	51.9	41.3	36.0	56.0	52.1	55.7	51.9	41.3	36.0	56.0	52.1
79 (Jižní)	1.NP	54.0	51.2	53.7	51.1	54.4	48.6	57.2	53.1	47.4	44.3	40.3	34.4	48.2	44.8	47.4	44.3	40.3	34.4	48.2	44.8
	2.NP	54.8	51.3	54.4	51.1	56.0	49.9	58.4	53.6	53.8	51.0	43.3	38.0	54.3	51.3	53.8	51.0	43.3	38.0	54.3	51.3
	3.NP	55.2	51.3	54.7	51.0	56.4	50.3	58.7	53.7	54.7	51.0	48.0	43.2	55.6	51.7	54.7	51.0	48.0	43.2	55.6	51.7
80 (Východní)	1.NP	56.0	52.1	54.3	51.2	54.6	48.7	57.6	53.2	49.2	44.5	41.1	35.4	49.9	45.0	49.2	44.5	41.1	35.4	49.9	45.0
	2.NP	57.0	52.5	55.1	51.3	56.1	49.9	58.7	53.7	54.6	51.2	44.9	39.6	55.1	51.5	54.6	51.2	44.9	39.6	55.1	51.5
	3.NP	57.3	52.3	55.3	50.9	56.4	50.2	58.9	53.6	55.3	50.9	49.0	43.8	56.3	51.7	55.3	50.9	49.0	43.8	56.3	51.7
81 (Severní)	1.NP	59.3	54.4	55.7	51.9	51.6	45.3	57.2	52.9	53.3	48.2	40.2	34.4	53.5	48.4	53.3	48.2	40.2	34.4	53.5	48.4
	2.NP	60.6	55.1	56.7	52.2	53.1	46.7	58.3	53.3	56.4	52.1	42.8	36.4	56.6	52.3	56.4	52.1	42.8	36.4	56.6	52.3
	3.NP	60.8	55.2	57.0	52.2	53.3	47.0	58.6	53.3	57.0	52.2	45.2	39.2	57.3	52.4	57.0	52.2	45.2	39.2	57.3	52.4
82 (Jižní)	2.NP	55.9	53.9	55.9	53.8	52.5	46.9	57.6	54.8	56.2	54.2	52.0	46.3	57.7	55.0	56.2	54.2	52.0	46.3	57.7	55.0
83 (Jižní)	2.NP	55.9	53.9	55.9	53.9	52.3	46.7	57.6	54.7	56.5	54.5	51.7	46.0	57.8	55.2	56.5	54.5	51.7	46.0	57.8	55.2
84 (Jižní)	2.NP	55.3	53.2	55.3	53.2	52.2	46.5	57.1	54.1	56.0	54.0	51.4	45.7	57.4	54.7	56.0	54.0	51.4	45.7	57.4	54.7

Nejistota výpočtu je 2.0 dB.

V následujícím je provedeno hodnocení výsledků hluku v tabulce 6-4A-0 až 6-4A-6 pro varianty výpočtu 1) – 4) dle nového znění NV 276/2011 Sb. (podklad /1/).

1) **BEZ ZÁMĚRU ROK 2025**

Jsou aktualizované hmoty skladových hal v západní a jihozápadní části obce Nehvizdy. Výsledky hluku jsou ve 3. a 4. sloupci zleva. Platí hyg.limit 68/58 dB. Zjištěné hladiny hluku jsou ve většině bodů pod uvedenými hyg.limity hluku. Překročení hyg.limitu 58 dB pro noc je v bodech 1 – 9, 11 – 13, 17 a 38. Pro den je hluk ve všech bodech vyhovující.

2) **SE ZÁMĚREM OBCHVATU ROK 2025 bez ÚPRAV**

Jsou aktualizované hmoty skladových hal v západní a jihozápadní části obce Nehvizdy. Výsledky hluku jsou v 5. - 10. sloupci zleva. Oranžová čísla v 5. – 8. sloupci značí, které hyg.limity budou platit: 68/58 dB (převládá hluk ze starých komunikací), resp. 60/50 (převládá hluk z obchvatu). Červeně označená čísla v 9. a 10. sloupci (celkový hluk z dopravy) značí překročení hyg.limitu od hluku z dopravy na veřejných komunikacích, tzn. nesoulad s podkladem /1/. Je zřejmé, že v noci je hluk nevyhovující v bodě 38, 55, 58, 61, 69 - 71, 73, 74, 76 a ve dne je hluk nevyhovující v bodě: 54, 55, 57, 58, 60, 61, 70, 71, 73, 74.

3) **SE ZÁMĚREM OBCHVATU ROK 2025 pouze se ZEMNÍM VALEM v JV části**

Z úprav platí 2) + je realizován zemní val v jihovýchodní části obce Nehvizdy na pozemku IZ4 dle návrhu v podkladu /8/, výška valu je 5 m nad přilehlou komunikací obchvatu. Výsledky hluku jsou v 11. - 16. sloupci zleva. Oranžová čísla v 11. – 14. sloupci značí, které hyg.limity budou platit. Je zřejmé, že ve většině případů převládá hluk ze starých komunikací, tzn. platí limit 68/58 dB. Červeně označená čísla v 15. a 16. sloupci (celkový hluk z dopravy) značí nesoulad s podkladem /1/. Je zřejmé, že v noci je hluk nevyhovující pouze v bodě 38, v ostatních bodech je vyhovující. Ve dne je hluk vyhovující ve všech bodech. V bodě 38 dochází k navýšení hluku vlivem obchvatu o 0,1 dB v nadlimitních hlukových poměrech (tj. z 59,1 dB ve 4.sloupci zleva na 59.2 dB v 16.sloupci zleva).

4) **SE ZÁMĚREM OBCHVATU ROK 2025 s nutnými úpravami**

K úpravám dle varianty 3) přibyla nová zástěna výšky 3 m nad terén jižně podél okraje koryta dálnice D11 v rozsahu 50 m směr V a 50 m směr Z od komunikace Horoušanská a akustická zástěna ozn. Z5 (původně uvažovaná v podkladu /6/ - /8/) v délce 100 m výšky 3 m. Obě zástěny mají povrch odrazivý (mohou být prosklené). Výsledky hluku jsou v 17. - 22. sloupci zleva. Oranžová čísla v 17. – 20. sloupci značí, které hyg.limity budou platit. Je zřejmé, že ve většině případů převládá hluk ze starých komunikací, tzn. platí limit 68/58 dB. Dále je zřejmé, že v 21. a 22. sloupci nejsou červeně označená čísla, tzn. ve všech bodech je hluk od dopravy na veřejných komunikacích vyhovující podkladu /1/.

## **7. Závěr**

Na základě výpočtu hluku lze konstatovat, že ve variantě 4) bude dopravní hluk na veřejných komunikacích po realizaci obchvatu Nehvizd vyhovující současně platnému znění NV 272/2011 Sb. (podklad /1/).

Podmínkou je tedy realizace následujících akustických úprav:

- Jsou aktualizované hmoty skladových hal v západní a jihozápadní části obce Nehvizdy.
- **Zemní val** v jihovýchodní části obce Nehvizdy na pozemku IZ4 dle návrhu v podkladu /8/, výška valu je 5 m nad přilehlou komunikací obchvatu.
- **NOVÁ akustická zástěna** jižně podél okraje koryta dálnice D11 v rozsahu 50 m směr V a 50 m směr Z od komunikace Horoušanská (kvůli redukci hluku v bodě 38). Zástěna je výšky 3 m nad terén (povrch zástěny je uvažován prosklená konstrukce – odrazivý).

- **Akustická zástěna ozn. Z5** v délce 100 m výšky 3 m, dle podkladu /8/ (povrch zástěny je uvažován prosklená konstrukce – odrazivý).

**Poznámka:**

Vzhledem k tomu, že varianta 3), tj. aktualizace hmot skladových hal a realizace zemního valu (bez akustických zástěn), je nevyhovující pouze v bodě 38 (je překročen hyg.limit 58 dB pro noc a navýšení hluku vlivem obchvatu je 0.1 dB), bylo by možné u dotčeného RD v bodě 38 provést nucené větrání, tj. větrání nezávislé na otevření oken RD. Pak již RD nemá definovaný chráněný venkovní prostor staveb, tzn. hluk ve venkovním prostoru před fasádou RD se neposuzuje podle podkladu /1/. Podmínkou je ovšem dohoda s majitelem RD.

---

Vypracoval:  
Ing. Jan Králíček, Ph.D.

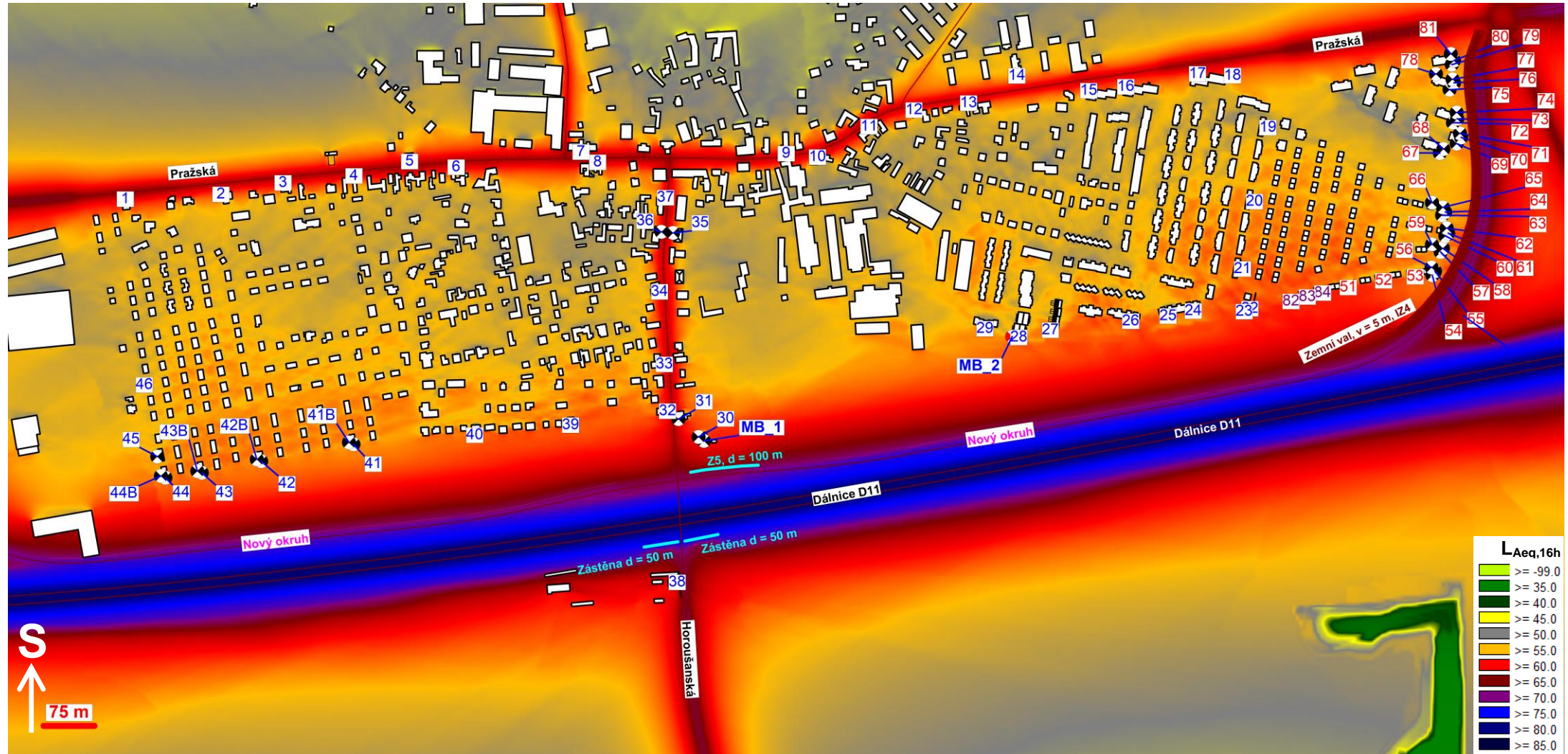
---

Schválil:  
Ing. Jiří Králíček

AKUSTPROJEKT s.r.o.  
IČO: 24119253, DIČ: CZ24119253, Doležalova 1056, Praha 9, 198 00.



**gr.1A** – Hluková pásma pro **DEN** ve výšce 5 m nad terénem pro variantu výpočtu: **SE ZÁMĚREM OBCHVATU ROK 2025 s nutnými úpravami.**





**gr.1B** – Hluková pásma pro **NOC** ve výšce 5 m nad terénem pro variantu výpočtu: **SE ZÁMĚREM OBCHVATU ROK 2025 s nutnými úpravami.**

